



OTTOBRE 2025

COSE DI CASA



GUIDA ALLA SCELTA

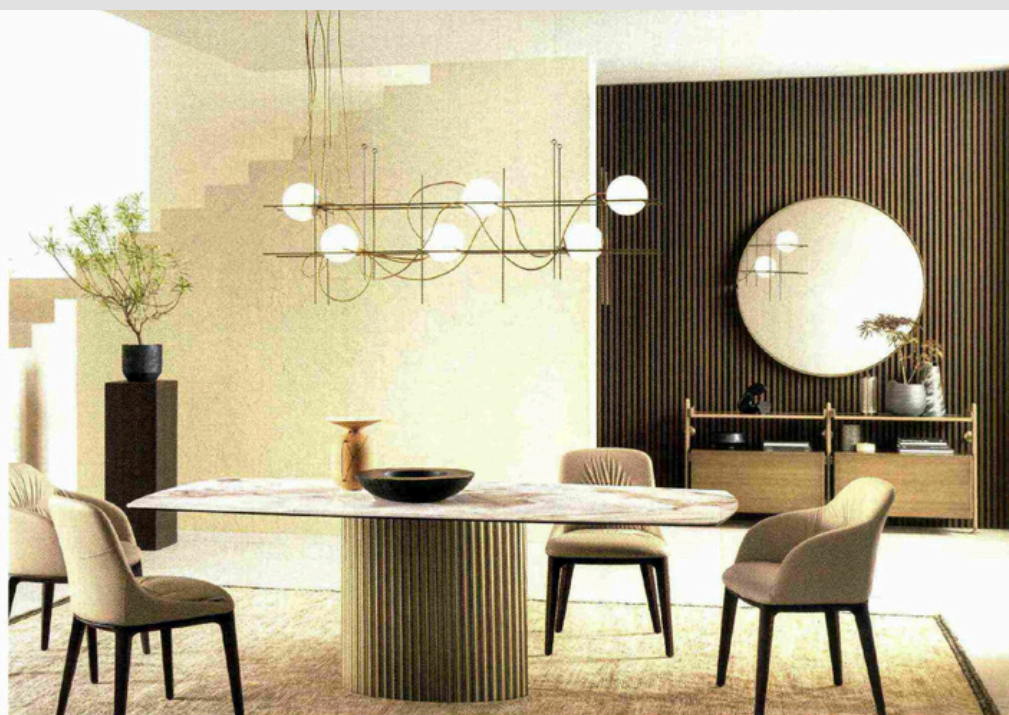
Rotondo, ovale o rettangolare, importante o compatto, **il tavolo è l'elemento che struttura la zona pranzo**. La sua forma condiziona la disposizione delle sedute e influisce sul rapporto con l'ambiente circostante. **I più versatili sono quelli rettangolari**: ideali per sfruttare angoli o pareti libere, si inseriscono facilmente anche in spazi stretti. Quelli **quadrati e rotondi** creano invece una disposizione più raccolta e conviviale, perfetta anche per collocazioni centrali. Va poi valutato l'ingombro: per garantire libertà di movimento servono almeno 90 cm liberi su ogni lato. Fondamentale anche **la struttura**: linea e posizione delle gambe incidono sulla comodità e sulla possibilità di aggiungere un numero maggiore di posti. Per chi ama ricevere, i **modelli allungabili** si adattano a usi diversi senza sacrificare lo spazio quotidiano. Infine, è bene considerare **l'impatto visivo**: un tavolo troppo piccolo rischia di passare inosservato, uno troppo grande di dominare la stanza.

Il tavolo **Pegaso** di Riflessi (www.riflessi.it) con top in cristallo temperato trasparente fumé, ha la struttura in tondino di metallo. Misura L 200 x P 120 x H 75 cm e costa **3.135** euro; dello stesso brand la sedia **Carmen** con gambe verniciate grafite e seduta rivestita in pelle nabuk L56. L'imbottitura è in poliuretano flessibile, indeformabile e ignifugo con telaio in acciaio. Misura L 58 x P 55 x H 80 cm; costa **1.183** euro. Sempre di Riflessi la lampada **Ramy S**, in metallo verniciato bronzo con bulbi in vetro bianco satinato. Misura Ø 155 x H 120 cm; costa **964** euro.

OTTOBRE 2025

COMPO ARREDO

SEDIE & TAVOLI



RIFLESSI reinterpreta l'iconico canneté: design moderno per l'ambiente living

RIFLESSI, azienda di riferimento nel settore dell'arredo di design Made in Italy, firma un'ode al canneté attraverso una selezione di nuove collezioni che rendono protagonista questa raffinata e moderna tecnica decorativa. Autentica espressione di artigianalità e raffinatezza, RIFLESSI ha saputo reinterpretare questa iconica texture realizzando una cannetatura morbida. Frutto di una sapiente lavorazione manuale, questa tecnica dona alle superfici un effetto tridimensionale. La spazzolatura finale, eseguita a mano, dona profondità e luminosità alle finiture, esaltando le caratteristiche della cannetatura e sottolineando l'unicità di ogni creazione. Un dettaglio distintivo che unisce tradizione e contemporaneità e che - declinato su tavoli, madie ed altri complementi d'arredo come i tavolini - crea ambienti living eleganti, coordinati e di alta qualità Made in Italy. Il canneté di RIFLESSI diventa così il filo conduttore di un progetto di interior design coerente e sofisticato,

per garantire la massima libertà compositiva. Tutti gli elementi sono progettati, infatti, per integrarsi armoniosamente creando ambienti eleganti e su misura, funzionali e di grande personalità. Tra i prodotti che più incarnano questa filosofia c'è il TAVOLO ONDA, il cui naming trae ispirazione dalla speciale cannetatura della base ondulata e morbida, con disegno registrato, che dà vita ad una soluzione originale e fortemente identificativa.

Il tavolo ha una struttura minimalista che mette in risalto la bellezza straordinaria dei materiali interamente Made in Italy. Ad integrare la proposta della famiglia, RIFLESSI introduce per la prima volta in assoluto una nuova configurazione della MADIA ONDA SOSPESA in legno laccato Bronzo per garantire un arredo sempre più coordinato. La madia trae ispirazione dal mondo della geometria e riprende le profonde scanalature su fianchi e ante che caratterizzano i prodotti della collezione ONDA, creando un raffinato

gioco di chiaroscuri capace di impreziosire ogni angolo della stanza. Segue poi il TAVOLO ENEA che propone sull'iconico basamento centrale rotondo o cilindrico l'effetto cannetato firmato RIFLESSI. Anche in questo caso la struttura scultorea della base si sposa perfettamente con il piano, disponibile in una vasta gamma di soluzioni, in primis i nuovissimi top a saponetta in legno massello nelle finiture rovere naturale, rovere coke termotrattato e noce canaletto. Seppur dalle dimensioni più compatte, vengono proposti anche i TAVOLINI ENEA che conservano il carattere distintivo e scenografico dell'omonimo tavolo. Questi ultimi sono perfetti per essere inseriti in contesti living diversificati e sono disponibili in due dimensioni (Big e Small). Anch'essi sono personalizzabili sia nelle finiture del basamento - verniciate o spazzolate a mano - che del piano in ceramica (spessore 6 mm) a scelta in un'ampia varietà per ogni esigenza di stile.

www.riflessi.it

RIFLESSI

OTTOBRE 2025

LIVING



Polltroncina Kim in rovere e cordoncino intrecciato, design Antonio Citterio per Flexform. **Sedia Wabi** in rovere nero e cuoio, design Giuseppe Bavuso per Rimadesio. **Sedia L5 Jazz** in legno laccato arancio, Loehr. **Tavolo Pegaso** in noce canaletto e base bronzo, Riflessi. **Vasi Creamy** in schiuma poliuretamica di PLAC&E e **Olive** in ceramica Lilac di Daria Dazzan. A terra, **tappeto Oceano Rectangular blue** di Studio Zero, Mohebban; appeso, **tappeto TFIL 02 - Eolian Blu Plain**, PLAC&E per Carpel Edition. **Soprabito Hermès** e **ballerine Mersèl**



OTTOBRE 2025

IO DONNA



Shopping casa
di Anita Sciacca

Libreria a giorno "Lloyd" in rovere spazzolato BAXTER.

Cuscino in cotone "Ram" con cornice a contrasto HAY.

Credenza "Riga-Riga" con inserti in cristallo ZANOTTA.

Poltroncina dalle linee circolari "Vela" RIFLESSI.

Divano letto "Commedia" con materasso foderato in lana CAMPEGGI.

Lampada da tavolo "Snoopy" di Achille e Pier Giacomo Castiglioni FLOS.

Tappeto effetto griglia "Raag" design Doshi Levien CO-TAPIS.

Tavolo "Francis" con piano in noce e struttura in alluminio RIMADESIO.

Accenti cromatici

Poltrona in canne di giunco "Primavera" BONACINA.

Portacandelo in ceramica C'ERA FRAGRANZE.

Cassettiera su ruote "360" MAGIS.

Tavolino "Delta Proust" di Alessandro Mondini NORMANN COPENHAGEN.

IO DONNA 4 OTTOBRE 2025

113648

165

OTTOBRE 2025

DESIGNBESTMAGAZINE.COM



Riflessi veste il living con l'eleganza ritmica
del canneté

La **texture cannettata** (o canneté) torna a definire l'estetica del design contemporaneo con la sua eleganza ritmica e tattile. **Riflessi**, interprete d'eccellenza del **Made in Italy sartoriale**, ne rinnova il fascino attraverso collezioni coordinate dove la superficie diventa materia viva: linee verticali morbide e spazzolate a mano che catturano la luce e danno ritmo agli spazi.



OTTOBRE 2025

DESIGNBESTMAGAZINE.COM

Il risultato è un linguaggio raffinato che unisce **tradizione artigianale e visione contemporanea**. Ogni cannettatura, modellata e spazzolata manualmente, racconta il gesto del maestro artigiano e la cura del dettaglio tipica del brand. **Tavoli, madie, tavolini e librerie** diventano così elementi di un racconto coerente, dove il segno del cannettato si trasforma in pura espressione di stile.

Il fascino senza tempo del cannettato

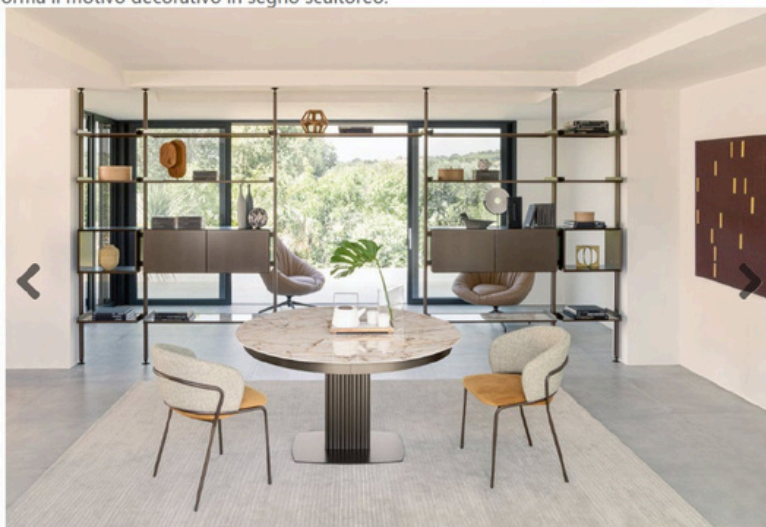
Il termine cannettato deriva dal latino canna, cioè canna o stelo, e descrive superfici **segnate da piccole scanalature parallele**. Già nell'architettura classica, le **colonne doriche e ioniche** sfruttavano queste incisioni per creare giochi di luce e ombra. Nelle epoche successive, **dal Neoclassicismo all'Art Déco**, la texture canneté è diventata simbolo di raffinatezza e senso dell'ordine.

Oggi, nel mondo dell'arredo, il cannettato vive una nuova stagione. Questa texture ritmica, capace di dare **movimento e profondità alle superfici**, dialoga con naturalezza con materiali nobili come il metallo, il legno e la ceramica.

In questa prospettiva, **Riflessi** ne fa il *fil rouge* di un nuovo percorso progettuale: un segno che attraversa **collezioni e materiali**, creando continuità visiva e armonia tra le diverse tipologie d'arredo.

Tavolo Onda: scultura e materia in dialogo

Tra i protagonisti della collezione Riflessi, il **tavolo Onda** incarna perfettamente la filosofia dell'azienda: unire bellezza e funzionalità in una forma essenziale. Il suo basamento, caratterizzato da una **cannettatura morbida e ondulata**, è il cuore del progetto. Un disegno registrato che trasforma il motivo decorativo in segno scultoreo.



Il piano fisso o allungabile, in **ceramica bisellata stratificata su cristallo**, è disponibile in versioni rotonda, rettangolare o a botte, con una gamma di oltre venti finiture lucide e opache. Le tonalità spaziano dal Calacatta al Patagonia, fino alle versioni più materiche e satinare. Le finiture metalliche della base – ottone, titanio, cobalto o rubino – vengono **spazzolate a mano**, esaltando il pregio artigianale del metallo.

OTTOBRE 2025

DESIGNBESTMAGAZINE.COM

Madia Onda Sospesa: geometria e leggerezza

La texture cannettata riveste anche la **Madia Onda Sospesa**, un complemento che gioca con la leggerezza visiva e la continuità materica. Il fronte cannettato e i fianchi scanditi da scanalature profonde creano un raffinato effetto chiaroscurale.



La finitura in **legno laccato bronzo** rafforza il senso di equilibrio e armonia, mentre la configurazione sospesa alleggerisce il volume, rendendolo perfetto per ambienti living eleganti e contemporanei.

Ogni dettaglio racconta l'attenzione al progetto sartoriale di Riflessi: la madia non è un semplice contenitore, ma **un elemento architettonico** che definisce lo spazio e dialoga con le altre collezioni della casa.

OTTOBRE 2025

DESIGNBESTMAGAZINE.COM

Tavolo Enea: equilibrio tra scultura e funzionalità

Altro esempio presente a catalogo è il **Tavolo Enea**, riconoscibile per il basamento centrale rotondo o cilindrico. Qui la texture diventa segno scultoreo e misura proporzione e luce.



La struttura si abbina a un'ampia scelta di piani: **legno massello** con bordo a saponetta in rovere naturale, coke o noce canaletto, oppure **ceramiche** di pregio nelle finiture Breccia Imperiale, Calacatta Black o Silver Root White.

Disponibile anche in nuove dimensioni, Enea coniuga solidità e leggerezza estetica. È un tavolo di design pensato per gli ambienti moderni che cercano equilibrio tra materia e architettura.

Tavolini Enea: piccoli protagonisti del living

I **Tavolini Enea**, proposti in due versioni (Big e Small), riprendono il motivo cannettato dell'omonimo tavolo con proporzioni più compatte. Le basi cilindriche cannettate, abbinate a piani in **ceramica da 6 mm**, diventano elementi versatili per il living contemporaneo.

OTTOBRE 2025

DESIGNBESTMAGAZINE.COM



Perfetti come tavolini da caffè o accostati a una seduta, combinano funzionalità e un'eleganza discreta. Personalizzabili nelle finiture, interpretano con coerenza la filosofia del brand: **design coordinato e armonia tra gli arredi**.

Techwall: architettura modulare e matericità

A completare la visione d'insieme, il **sistema Techwall** si arricchisce di nuovi elementi caratterizzati dal cannettato Riflessi. Librerie, contenitori e cassetti modulabili si trasformano in un progetto di arredo fluido, dove la verticalità delle superfici diventa linguaggio. È la dimostrazione che la texture può essere non solo decoro, ma **struttura architettonica e ritmo visivo**.



RIFLESSI

OTTOBRE 2025

LA REPUBBLICA - DESIGN



Massello

Il legno dona un calore visivo unico: ne è un esempio il tavolo Shangai di Riflessi con piano in massello che poggia su gambe in alluminio rivestito in noce canaletto

OTTOBRE 2025

MOLTO DONNA

Svuotatasche e portariviste Tutti i piccoli aiuti

Piccoli, divertenti, utili. Sono tanti i complementi d'arredo che possono aiutare a fare ordine in casa e, al contempo, a decorarla. Apparentemente non "necessari", appena si inizia a usarli si rivelano irrinunciabili. Pezzani firma Snake, portariviste a forma di serpente, realizzato in acciaio curvato con verniciatura sablé. Prodotto interamente in Italia, l'elemento ha un design "light", sinuoso, fluido, che, di fatto, alleggerisce qualsiasi ambiente. Una vera tentazione.

Hiro propone più tipologie di organizer. Varie le "mensole" da usare come svuotatasche. "Dune" si ispira al deserto, nelle linee, ed è arricchita da un sistema di appendiabiti. "Portici", con le sue arcate e i rimandi a suggestioni metafisiche, è caratterizzata da una serie di fermalibri interni. Gucci firma il baule portagioie GG Supreme, che unisce dettagli classici ai codici iconici della maison. All'interno, una serie di cassettoni per contenere gioielli e

orologi. A rendere più comodo il trasporto, quattro ruote retrattili. SoldiDesign presenta una serie di soluzioni da nomi e forme accattivanti. Buc, dalla linea tondeggiante e in più colori, è un pratico portabiancheria. Infinity è una colonna portatutto. Ed esiste anche la versione tavolino, con un piano tutto da usare. Inattesa Ovetto, pattumiera in plastica riciclata, a forma di uovo come si evince dal nome e con tre vani per la raccolta differenziata. Senza dimenticare in cima un compattatore per bottiglie e lattine. Piccoli passi per cambiare approccio alla casa. E non soltanto. «Trovarsi in una stanza pulita e ordinata ci obbliga a confrontarci con le nostre emozioni e la nostra interiorità. Ci fa notare quei problemi che abbiamo sempre cercato di eludere e ci costringe, volenti o nolenti, ad affrontarli - scrive Marie Kondo nel bestseller *Il magico potere del riordino* - Nel momento stesso in cui inizierete a riordinare, sarete costretti a resettare la vostra vita». Per iniziare può bastare un semplice svuotatasche.

ARMADI

Quella cabina diventata oggetto del desiderio

Le camicie appese una accanto all'altra. Le giacche disposte nello stesso modo, ben distanziate. I jeans accavallati sul portapantaloni. Poi t-shirt e maglioni ripiegati nei cassetti, borse posate sui piani, orologi in teche di vetro e così via, capo dopo capo, elemento dopo elemento. La cabina armadio è il vero oggetto dei desideri quando si parla di riordino. Vale per uomini e donne. Lo racconta il cinema, in più scene cult di personaggi ripresi a scegliere il look per questo o quell'evento. E lo insegnano le tendenze. Misuraemme presenta Millimettrica, cabina armadio modulabile e adattabile

allo spazio.

Porro incanta con il sistema di cabine Storage. Il segreto lo svela il designer Piero Lissoni, raccontando la filosofia alla base del progetto: «Mi sono immaginato Storage come se fosse un negozio di vestiti all'interno della casa».

Il piacere dell'esposizione non interessa solo gli abiti. Techwall di Riflessi è la parete attrezzata, multifunzione, concepita per contenere, esporre, separare gli spazi senza limitare gli sguardi. Il sistema è personalizzabile negli accessori e nelle finiture, consentendo molte formule di configurazione.

OTTOBRE 2025

MOLTO DONNA



*In alto, una cabina armadio
realizzata da Porro: la
struttura può essere
personalizzata secondo
le esigenze
Qui sopra, Techwall di Riflessi
A sinistra, Snake, portariviste
in acciaio piegato a forma di
serpente, presentato da Pezzani*



OTTOBRE 2025

IO DONNA



Speciale design/Indoor

1. Poltrona "Metropolitan Relax" con meccanismo oscillante e base girevole B&B ITALIA 4.800 euro.
2. Lampada da terra "IO" di Michael Anastassiades con sfera in vetro soffiato FLOS 750 euro.
3. Comodino composto da sistema modulare con due vani USM MODULAR FURNITURE 900 euro.
4. Tappeto "RD Twist" di Rodolfo Dordoni annodato a mano in lana d'altopiano tibetano e seta AMINI.

5. e 6. Lampada da tavolo "Shanghai T" composta da tubolari metallici e tavolino "Shanghai" con piano in cristallo e base in acciaio specchiante RIFLESSI 647 euro e 1.415 euro.
7. Divano "Ginger" disegnato da Antonio Citterio nel 1984 in metallo cromato e pelle FLEXFORM.

