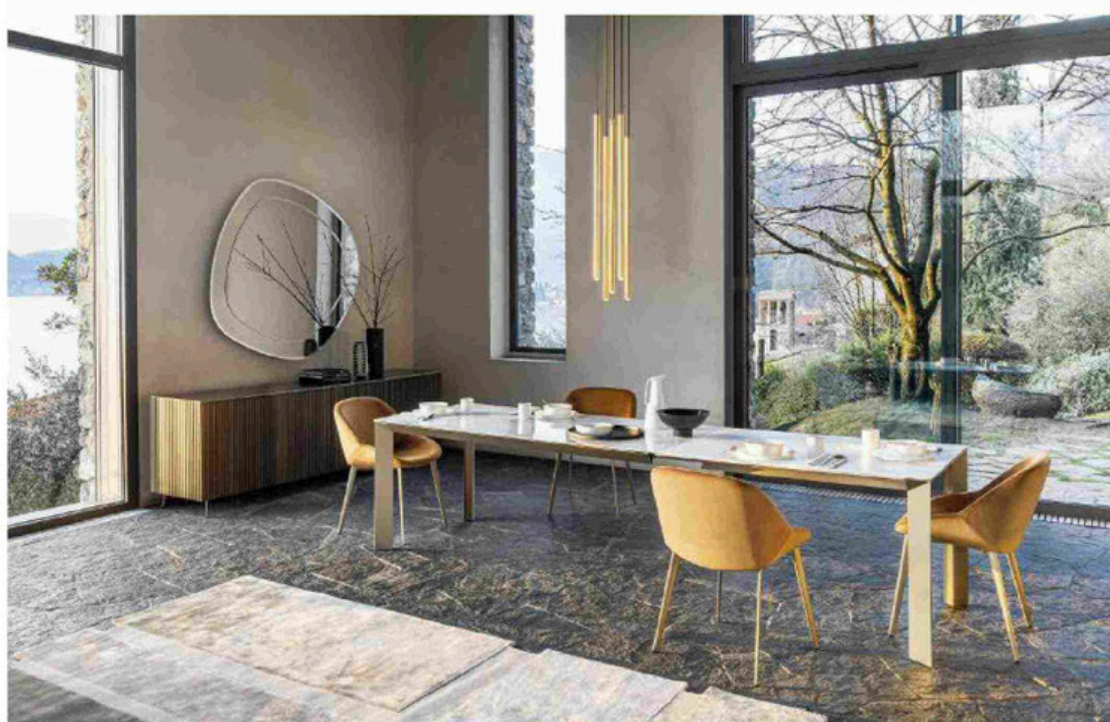


RIFLESSI

SETTEMBRE 2025

INTERNI



Modularità intelligente

by Riflessi

La collezione interpreta le esigenze degli ambienti cucina e living, sempre più fluidi e connessi, dove la funzionalità incontra il desiderio di convivialità



SETTEMBRE 2025

INTERNI



La collezione di tavoli Manhattan di Riflessi. La sartorialità tipica del brand si traduce in una vasta gamma di finiture sia per il top che per la base. Il piano è disponibile in 18 texture in ceramica (spessore 6 mm) ispirate a pietre naturali. Per alcuni modelli e misure sono

disponibili configurazioni in cristallo temperato extra-chiaro retroverniciato opaco nelle tonalità antracite, bianco e tortora. Le gambe sono proposte nelle versioni verniciate, verniciate Ral o spazzolate a mano.



FORME ESSENZIALI, VERSATILITÀ E UN'E-STETICA RAFFINATA si incontrano nella collezione di tavoli Manhattan, firmata Riflessi. Si tratta di un sistema di tavoli fissi e allungabili pensati per ospitare fino a 14 persone, progettato per inserirsi in ambienti di varie dimensioni e per valorizzare spazi che fanno dello stare insieme la loro cifra distintiva. Soluzione versatile capace di adattarsi alle diverse occasioni della quotidianità, la collezione assicura massima scalabilità. Manhattan è proposto in un'ampia gamma di formati quadrati o rettangolari, per un totale di oltre 50 configurazioni tra fisse e allungabili, e si inserisce sia in una cucina open space che in un'ampia zona giorno. Cuore del progetto è infatti la modularità intelligente: la versione allungabile integra un meccanismo in alluminio anodizzato che consente di estendere il piano con semplicità, grazie alle allunghe interne. I modelli con capotavola da 120 cm, invece, hanno le allunghe esterne con sacca, così come i tavoli quadrati (ad eccezione del modello 140x140 cm che dispone di allunga interna a libro). Particolare aspetto strutturale del tavolo è la sagoma a taglio angolare delle gambe in alluminio che, poste alle estremità del piano, permettono di sfruttarne l'estensione e di ottimizzare lo spazio. Seguendo la filosofia di Riflessi, Manhattan è un tavolo sartoriale e personalizzabile, rigoroso nella forma, versatile nei materiali, ingegnoso nella sua capacità di trasformarsi.

SETTEMBRE 2025

CASA NATURALE

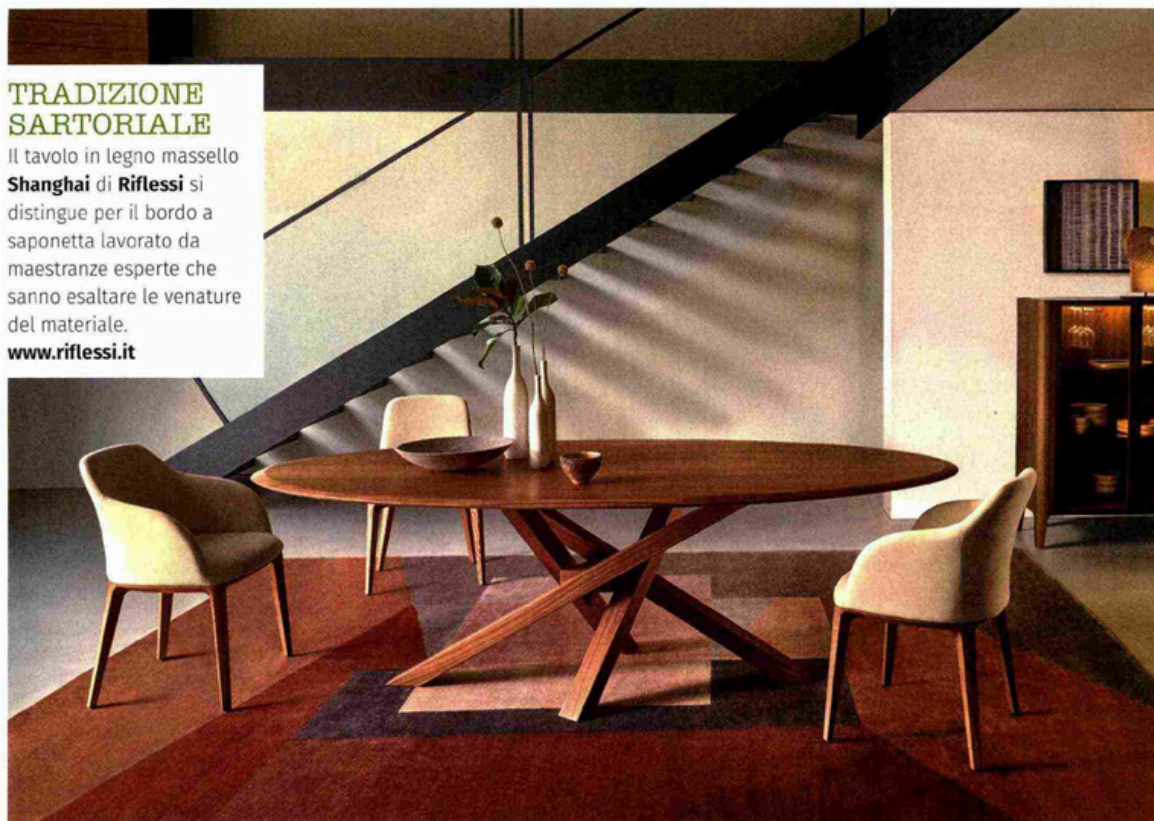


CARA INUTILITÀ

Scegliere legno di design per arredare lo spazio domestico vuol dire praticare una scelta etica, sostenibile e responsabile. Ma significa anche scegliere il bello

TRADIZIONE SARTORIALE

Il tavolo in legno massello **Shanghai** di Riflessi si distingue per il bordo a saponetta lavorato da maestranze esperte che sanno esaltare le venature del materiale.
www.riflessi.it



«**A** me sembra che tutto il nostro mondo schizofrenico che progetta 25.000 sedie o 25.000 nuove posate ogni anno, in una proliferazione fuori controllo, sia del tutto inutile, ma è questo il suo senso. È molto utile l'inutile». Lo diceva il designer Giulio Iacchetti in un'intervista di qualche anno fa. E in quella frase – solo apparentemente paradossale – si nasconde una verità: in un mondo che produce ogni anno

migliaia di nuove sedie, nuove posate, nuovi oggetti, la vera utilità sta forse nel tornare a progettare e a scegliere ciò che non serve a nulla, se non a farci stare bene. È da qui che possiamo cominciare a ripensare il nostro rapporto con la casa, con ciò che la abita e con i materiali che scegliamo. E in questo dialogo, il legno è un interlocutore d'eccezione: vivo, caldo, sensoriale, imperfetto. Scegliere il legno per i

mobili e i complementi d'arredo significa privilegiare un materiale capace di riconnettere l'estetica con la sostenibilità, l'uso con il desiderio, la forma con il tempo. Ma attenzione: non basta che «sembri» naturale. Non è l'aspetto grezzo o la venatura marcata a garantire un'anima etica al progetto. Serve consapevolezza. Serve tracciabilità. Serve che quel legno provenga da una filiera trasparente e

responsabile, con certificazioni come Pefc o Fsc, e – se possibile – che sia locale. Il legno è anche una dichiarazione d'intenti contro l'usa-e-getta. Un mobile in legno può attraversare le stagioni della vita, invecchiando con grazia, assumendo quella patina che solo il tempo sa donare. Oggi, architetti e designer sperimentano soluzioni smontabili, riparabili, pensate per essere



SETTEMBRE 2025

CASA FACILE

{ IDEE E SOLUZIONI }

la stufa mix&match salvaspazio

SLIM + BASSI CONSUMI ED EMISSIONI

Profonda appena 27,5 cm per stare anche in corridoio, Alea è la stufa a pellet rivestita in acciaio Bordeaux, con ventilatore silenzioso per distribuire in modo ottimale l'aria calda. A tenuta stagna e in classe ambientale 4 stelle, preleva ossigeno dall'esterno riducendo i consumi e le emissioni inquinanti e assicurando un comfort termico perfetto [MCZ, cm 67,5x27,5x95,5h da € 2.224].

GIOCO DI COPPIA Di altezze diverse, i tavolini Trio sono nelle finiture Laccato opaco grigio e Laguna [Novamobili, ø cm 47x42,7/47,7h € 545,34].

CON PIANO D'APPOGGIO

In metallo finitura Rubino, la lampada da terra Totò integra un pratico vassoio con piano in ceramica Calacatta [Riflessi, ø cm 45x140h € 1.086].

RIFLETTE ELEGANZA Il pouf Lino è in tessuto geometrico Mezzaluna, un raso con filati materici dai riflessi metallici [Westwing Collection by Dedar, ø cm 46x45h € 299].

SOFISTICATA E RESISTENTE In solido legno, Poltroncina è in tessuto poliestere turchese impreziosito da una fantasia floreale [L'Oca Nera, cm 66x72x78h € 460].



SETTEMBRE 2025

COSE DI CASA



8. Alimentata da pannelli solari ricaricabili, la lanterna a Led in teak di **Unopiù** (www.unopiù.com) si può controllare con telecomando. Misura Ø 34-26 x H 40 cm. Costa 700 euro. 9. In&out, a Led con batteria al litio **Dina+** di **Rotaliana** (www.rotaliana.it) ha diffusore in Pc e struttura in alluminio. Con dimmer a sfioro. Misura Ø 20 x H 37 cm. Verde costa 371 euro + Iva. 10. Le sfere **Olbina** di **Sklum** (www.sklum.com) hanno la base in Abs e il paralume in polietilene. Si ricaricano tramite pannello solare. Misurano Ø 30 e 40 cm. Il set costa 116,90 euro. 11. In alluminio, **Como** di **&Tradition** (www.andtradition.com) ha la luce regolabile su tre livelli. Ricaricabile tramite cavo Usb o con base venduta a parte. Misura Ø 16 x H 21 cm. Costa 170 euro. 12. **Nubola T Low** by **Riflessi Lab** (www.riflessi.it) ha paralume in vetro pyrex soffiato e struttura in metallo verniciato oro. Misura Ø 20 x H 20 cm. Costa 244 euro. 13. Porta Usb-C, 3 livelli di intensità, fino a 32 ore di autonomia, ricarica in 3 ore, 2 temperature di colore per **Come Together** di **Artemide** (www.artemide.com), in metacrilato trasparente con base e testa in alluminio o materiale termoplastico. Misura Ø 10 x H 27 cm. In alluminio e rame costa 295 euro. 14. A Led, con diffusore in vetro borosilicato e gancio in silicone soft touch, **In Vitro Unplugged** di **Flos Outdoor** (www.flos.com) misura Ø 13,2 x H 39,3 cm. Costa 991 euro. 15. In&out **Bellboy** di **Fatboy** (www.fatboy.com) è in alluminio verniciato a polvere. Ricaricabile tramite la base e dimmerabile, misura Ø 18 x H 30 cm. Costa 119 euro.

30 Cose di Casa
SETTEMBRE 2025

IN VETRINA

IL BELLO DELLE PORTATILI

I modelli di ultima generazione integrano Led ad alta efficienza energetica con batterie al litio di lunga durata, in grado di garantire fino a 12 ore di autonomia con una singola ricarica. La tecnologia dimmerabile permette di modulare l'intensità luminosa da 10% al 100%, mentre i sistemi di controllo touch o tramite app permettono la gestione della temperatura di colore e la programmazione temporizzata. In alluminio anodizzato, policarbonato trasparente, metallo, ceramica, legno naturale... dialogano con tutti gli stili d'arredo. Con IP54, vanno bene in&outdoor.

SETTEMBRE 2025

COSE DI CASA



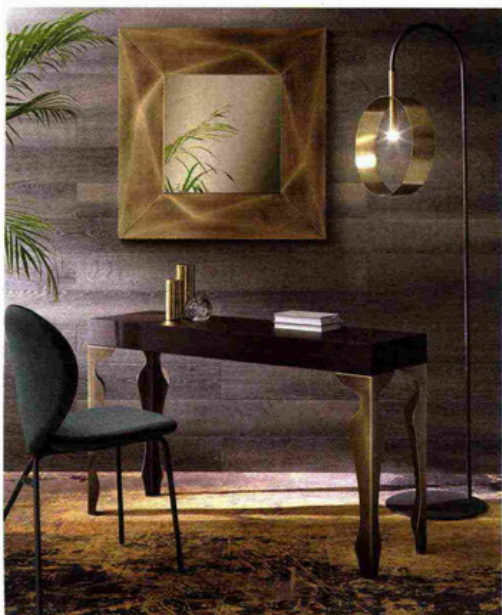
DI TAGLIA UNICA

In versione studio: **misure comode** per accogliere dispositivi e cancelleria e piani organizzati con cassetti e passacavi

1
LA FORMA DELLE GAMBE
GARANTISCE STABILITÀ E
FACILITA L'INSERIMENTO DELLA
SEDIA SOTTO IL PIANO



LA LAMPADA IDEALE?
UNISCE DESIGN
E TECNOLOGIA: I MODELLI
PIÙ RECENTI HANNO
FUNZIONI SMART CHE
ARRIVANO A MIGLIORARE
L'UMORE



2

PREZIOSA E SCULTOREA,
HA UNA **PROFONDITÀ
DI SOLI 36 CM**, COMPENSATI
PERÒ DALLA LARGHEZZA DI 90 CM

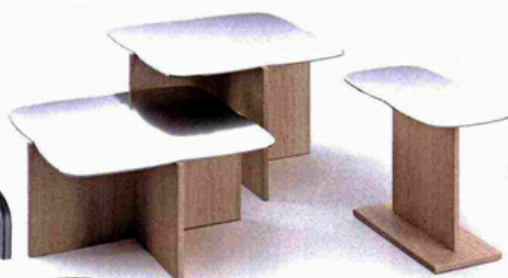
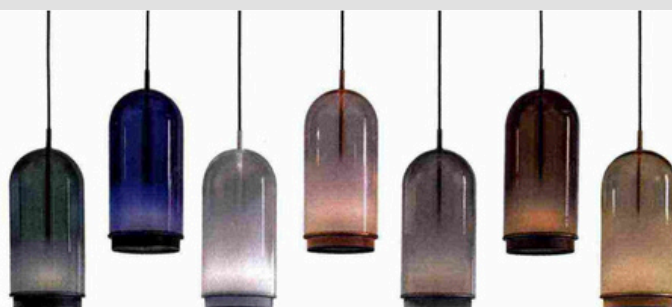
1. **Poly di Caccaro** (www.caccaro.com) ha un sottile telaio in alluminio laccato opaco ombra che ne sottolinea il design grafico. Misura L 180 x P 60 x H 73,5 cm e costa 630 euro + Iva. 2. **Luxury di Riflessi** (www.riflessi.it) può essere usata anche come scrivania. Ha piano in rovere coke termotrattato e struttura in ottone spazzolato. Misura L 90 x P 36 x H 76 cm. Costa 1.793 euro. 3. **Journal di Normann Copenhagen** (www.normann-copenhagen.com) ha piano in laminato nero con un cassetto in acciaio verniciato a polvere nero, come la struttura dalle gambe. È dotata di foro passacavi. Misura L 130 x P 65 x H 74 cm. Su Finnish Design Shop (www.finnishdesignshop.it) costa

SETTEMBRE 2025

F



HAND MADE
Lampade
a sospensione
in vetro soffiato,
Curuba di Olev.
olevlight.com

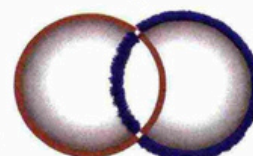


AL SOLE
Sedia sdraio in
metallo e tessuto,
Lawrence
di Roda Missoni.
rodaonline.com



A SPECCHIO
Tavolini in legno con
piano in alluminio,
Tufty-Time 20
di B&B Italia.
bebitalia.com

INCONTRI
Tappeto in lana
taftata a mano,
Issho di Carpet
Edition.
carpetedition.com



GIOCHI IRONICI

UN UCCELLINO CHE FISCHIA, GLI STECCHINI DA SHANGAI
E UN SIMBOLO PUGLIESE ISPIRANO LE FORME DEL DESIGN

ECOLOGICA
Dal pumo, boccio decorativo
della tradizione pugliese:
lampada da tavolo in PMMA riciclato
Pumo di Kartell.
kartell.com



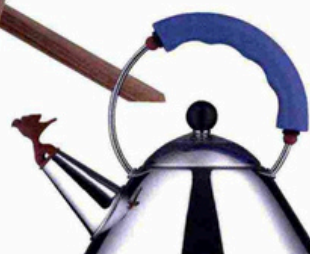
SCULTOREO
Tavolo in legno
con base a
incrocio Shanghai
di Riflessi.
riflessi.it

PER LA PISCINA
Colonna doccia
per ambienti
esterni in acciaio,
Pepe XL di
F.lli Frattini.
frattini.it

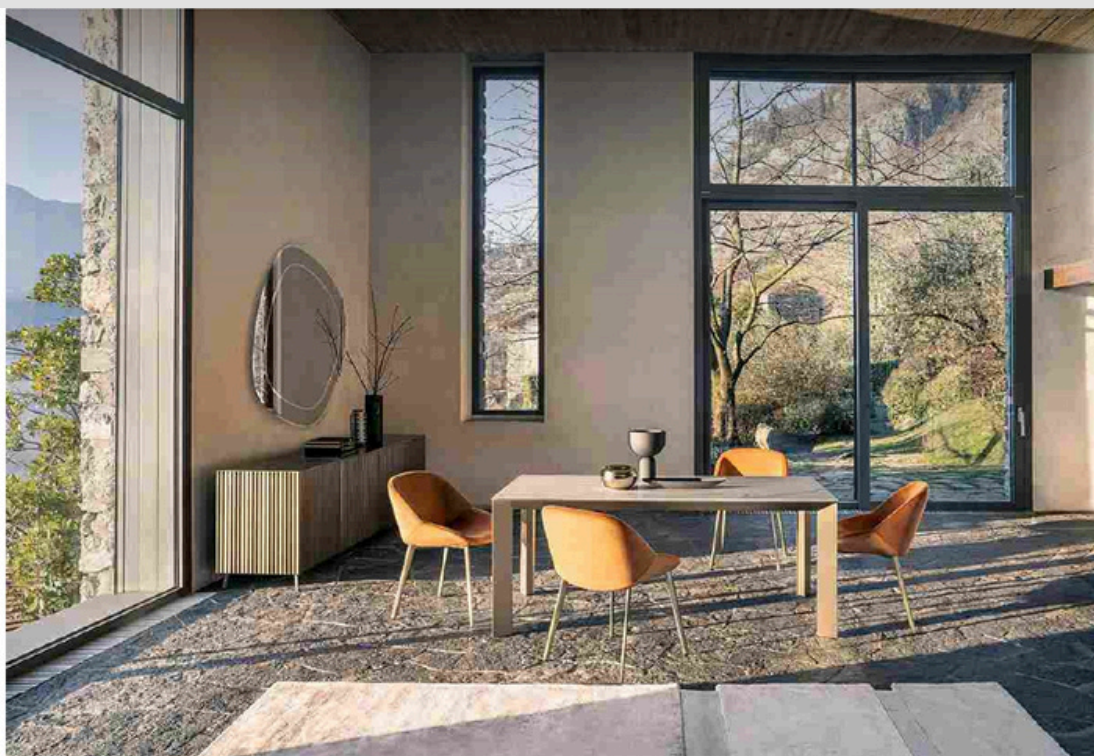


TRASPARENZE
Cabinet a due
vani in vetro
e metallo,
Lyn di Pulpo.
pulpoproducts.com

CINGUETTIO
Bollitore in acciaio
con fischietto a
forma di uccellino,
9093 di Alessi.
alessi.com



SETTEMBRE 2025

INTERNIMAGAZINE.IT

#ANNUAL CUCINA 2025

Modularità intelligente by Riflessi

1 settembre 2025

La collezione interpreta le esigenze degli ambienti cucina e living, sempre più fluidi e connessi, dove la funzionalità incontra il desiderio di convivialità

Forme essenziali, versatilità e un'estetica raffinata si incontrano nella collezione di tavoli Manhattan, firmata Riflessi.

Si tratta di un sistema di tavoli fissi e allungabili pensati per ospitare fino a 14 persone, progettato per inserirsi in ambienti di varie dimensioni e per valorizzare spazi che fanno dello stare insieme la loro cifra distintiva.

SETTEMBRE 2025

INTERNIMAGAZINE.IT



La collezione di tavoli Manhattan di Riflessi.

Soluzione versatile capace di adattarsi alle diverse occasioni della quotidianità, la collezione assicura massima scalabilità.

Manhattan è proposto in un'ampia gamma di formati quadrati o rettangolari, per un totale di oltre **50 configurazioni tra fisse e allungabili**, e si inserisce sia in una cucina open space che in un'ampia zona giorno.

Cuore del progetto è infatti la **modularità intelligente**: la versione allungabile integra un meccanismo in alluminio anodizzato che consente di estendere il piano con semplicità, grazie alle allunghe interne.



La sartorialità tipica del brand si traduce in una vasta gamma di finiture sia per il top che per la base. Il piano è disponibile in 18 texture in ceramica (spessore 6 mm) ispirate a pietre naturali.

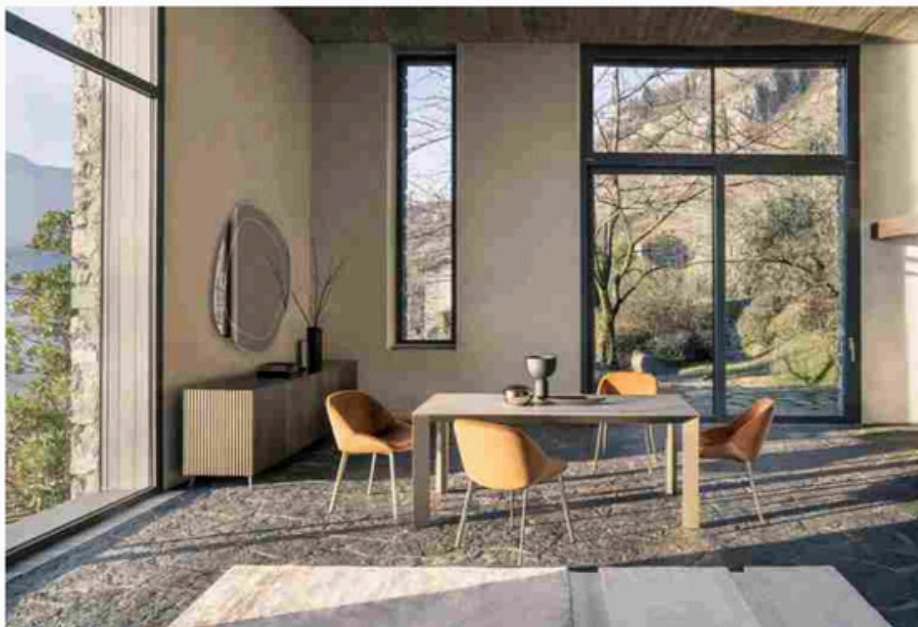
SETTEMBRE 2025

INTERNIMAGAZINE.IT

I modelli con capotavola da 120 cm, invece, hanno le allunghe esterne con sacca, così come i tavoli quadrati (ad eccezione del modello 140x140 cm che dispone di allunga interna a libro).

Particolare aspetto strutturale del tavolo è la **sagoma a taglio angolare delle gambe in alluminio** che, poste alle estremità del piano, permettono di sfruttarne l'estensione e di ottimizzare lo spazio.

Seguendo la filosofia di Riflessi, Manhattan è un tavolo **sartoriale e personalizzabile**, rigoroso nella forma, versatile nei materiali, ingegnoso nella sua capacità di trasformarsi.



Per alcuni modelli e misure sono disponibili configurazioni in cristallo temperato extra-chiaro retroverniciato opaco nelle tonalità antracite, bianco e tortora. Le gambe sono proposte nelle versioni verniciate, verniciate Ral o spazzolate a mano.

SETTEMBRE 2025

MADRE

Natura e alta tecnologia

L'azienda danese Bang & Olufsen, che compie quest'anno cento anni ed è specializzata in apparecchi audio di alta fedeltà e in televisori di *design*, ha presentato alla Milano Design Week e nel nuovo *flagship store* del capoluogo lombardo un sofisticato progetto di diffusori acustici nato dalla collaborazione con Antolini, marchio italiano di riferimento per la pietra naturale. I modelli Beosound Balance Natura incarnano questa fusione: da un lato la pietra, modellata per raccontare la bellezza della natura, dall'altro il suono perfetto. La base scultorea in marmo è in *natural quartz* o in legni pietrificati delle collezioni della stessa azienda.

La ceramica imita la pietra, invece, in un altro elemento decorativo e funzionale: l'orologio da parete Portorotondo di Riflessi. Scenografico e d'impatto, questo strumento per la misurazione del tempo ha un aspetto minimale e maestoso.



SETTEMBRE 2025

THE BOOK



STILE SU MISURA

ARTIGIANALITÀ MADE IN ITALY, DESIGN, RICERCA MATERICA, SOLUZIONI CUSTOM MADE, PER UN CATALOGO IN GRADO DI ESPLORARE QUALSIASI DIMENSIONE E CONTESTO D'ARREDO. RIFLESSI INTERPRETA L'ECCellenza DEL MOBILE CON STILE E PERSONALITÀ

di Roberto Negri

È una delle eccellenze italiane nel settore dell'arredamento. Capace di coniugare ricerca formale, sartorialità e sapere artigianale. Un mix profondamente parte del dna di Riflessi, che l'azienda declina grazie a una solida capacità industriale, una cura estrema per i dettagli e l'impiego esclusivo di materiali di altissima qualità. Da oltre 35 anni questa filosofia imprenditoriale guida il brand nella produzione di arredi tailor-made, espressione di un design raffinato che oggi si articola in un ecosistema composto da tavoli, sedie, madie, librerie, illuminazione e complementi d'arredo con soluzioni pensate per soddisfare le esigenze abitative contemporanee. Artigianalità, sartorialità e massima cura del dettaglio sono tipici connotati delle migliori espressioni dell'arredo made in Italy, una tradizione in cui Riflessi si iscrive a pieno titolo con la propria personale interpretazione:

SETTEMBRE 2025

THE BOOK

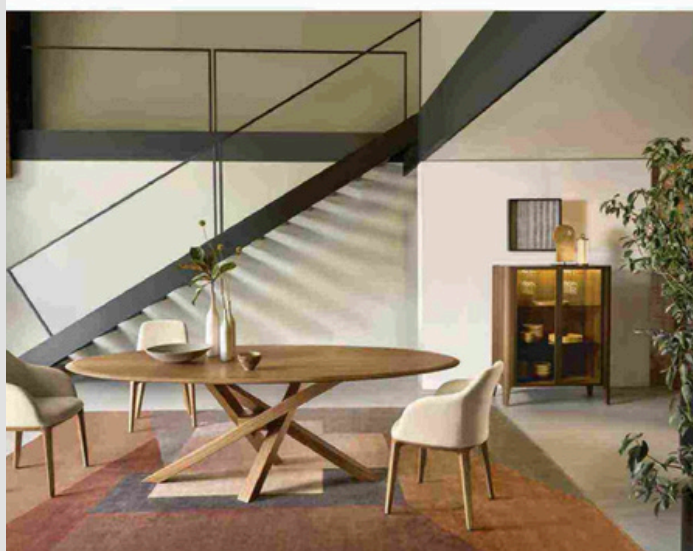


"Coltivare l'unicità oggi, in un mondo sempre più serializzato", sottolinea il presidente di Riflessi Luigi Fammiano, "significa per noi restare fedeli a un approccio che mette al centro il valore umano, il know-how artigianale e la garanzia di una completa personalizzazione. In un mercato dominato dalla standardizzazione, riaffermare la sartorialità diventa una responsabilità culturale prima ancora che produttiva. A questo proposito negli ultimi anni Riflessi ha ricevuto due importanti riconoscimenti - "100% Made in Italy Certificate" e "ItalyX - Certified Italian Excellence" - che attestano l'italianità e l'eccellenza manifatturiera della nostra filiera. Ogni prodotto racconta una storia che esprime l'amore per le proprie radici e che è fatta di gesti concreti, in primis attraverso il recupero e la valorizzazione di tecniche artigianali che rischierebbero di andare perdute". Riflessi offre una gamma facilmente coordinabile grazie a un'ampia disponibilità di finiture, materiali e lavorazioni che permettano di abbinare tra loro prodotti diversi per un *total look living*, dai fianchi alle ante delle madie fino alle gambe delle sedie, dai basamenti dei tavoli ai loro top. La qualità dell'offerta è ulteriormente valorizzata dalle sapienti lavorazioni delle materie prime, tutte accuratamente selezionate: dal legno e tranciati alle ceramiche pratiche ed eleganti, dalle pietre naturali, nobili e durevoli con venature e tonalità uniche ai cristalli temperati, dai metalli verniciati o spazzolati per finire con il metacrilato, una proposta in edizione limitata applicata a una delle icone delle collezioni Riflessi, il tavolo Shanghai. La costante esplorazione formale è un'altra peculiarità di Riflessi, che le consente di rivolgersi a molteplici segmenti di mercato fra cui il contract: "Oggi più che mai miriamo a creare un'offerta ampia e coordinata, capace di coniugare estetica, comfort e funzionalità anche per i mondi residential, contract e hospitality", pro-

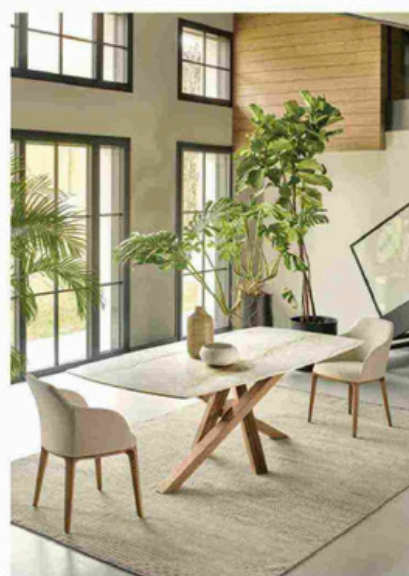


SETTEMBRE 2025

THE BOOK



segue Fammiano. "Il nostro obiettivo è progettare soluzioni total look capaci di soddisfare anche le esigenze di committenti più grandi, sempre più attenti alla personalizzazione dei propri spazi. Tra i nostri *hero product* in tal senso vi sono, ad esempio, le librerie modulari Techwall - ideali anche come soluzioni divisorie per ambienti dinamici e multifunzionali - e i tavoli, vero fiore all'occhiello del brand. Fra le reference contract di maggiore rilievo mi piace ricordare i ristoranti fusion Nikkei Urubamba di Napoli e Capri e gli spazi comuni dell'hotel cinque stelle The Britannique Naples. Anche i nostri tavoli Living e Shangai con piano cottura a induzione integrato nel top in ceramica, sviluppati grazie alla collaborazione con Marazzi The Top e InvisaCook, sono perfetti per l'uso in contesti hospitality. E grazie alla tecnologia plug-and-play trovano perfetta collocazione nell'ambito degli eventi, un valore aggiunto che ci ha permesso di lavorare a stretto contatto con importanti chef stellati che li hanno scelti per i loro show-cooking". Infine, non si può parlare di Riflessi senza citare un ulteriore cardine della sua filosofia, la sostenibilità. "Come azienda cerchiamo di coniugare un'idea di benessere e sostenibilità che parte dall'interno delle abitazioni e coinvolge l'ambiente che le circonda", conclude Fammiano. "Riflessi ha abbracciato la sostenibilità a 360 gradi, integrandola pienamente nella propria identità. L'approccio dell'azienda è quotidiano e concreto: ha recentemente pubblicato il primo bilancio di sostenibilità, valutato con un ESG score del 77,03, e ha ottenuto anche la certificazione per la parità di genere UNI/PDR 125:2022. Per noi la sostenibilità è in primis una responsabilità sociale, che si traduce nella tutela di una cultura del lavoro inclusiva e attenta al benessere del lavoratore". ●



SETTEMBRE 2025

LA REPUBBLICA - DESIGN



Fai da te
Le bevande a casa tua e con stile con Soda Maker Smeg

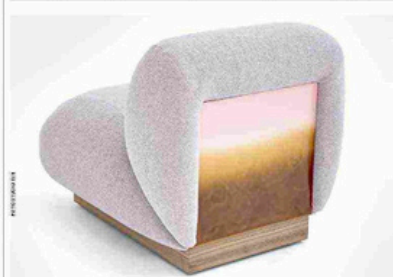
Smeg presenta il nuovo Soda Maker, disegnato in collaborazione con deepdesign. Alternativa sostenibile ed elegante alle bevande frizzanti industriali, funziona senza elettricità né batterie, è compatibile con le principali bombole di



CO2 e consente di regolare la gasatura con un semplice gesto. Superfici opache, acciaio inox e quattro finiture – Verde Smeraldo, Storm Blue, Nero e Bianco – lo rendono un oggetto raffinato, capace di integrarsi con ogni ambiente della casa



▲ Dettagli sartoriali
Joan di Jean-Marie Massaud, fa parte della collezione indoor realizzata per Poliform: un progetto ispirato a tagli puliti e dettagli sartoriali di grandi nomi, tra questi Hubert de Givenchy



▲ Giochi di sfumature
Con Clay di Zanellato e Bortotto, Vioroso sperimenta dettagli artigianali in ceramica impreziositi dall'uso di smalti e lustri

Soft e raffinato è il nuovo cocooning

Tempo di autunno: voglia di sistemare il nido domestico ispirandosi a materiali e colori caldi che prolunghino la gioia estiva
Con pezzi comodi, funzionali, belli da toccare e vedere

di Greta Vicedomini

MARGRAF



It's in Our Veins.

Passion, Knowledge and Art. Since 1986, masters of natural stone.



▲ In cornice
Ruana, firmata da Urquiola per Cassina, è una collezione composta da tre pouf e una panca. Ricorrente in tutte le creazioni: la seduta imbottita "incorniciata" da due o tre gambe di supporto



▲ Armonia orientale
Enn è il tavolo di Fumie Shibata per Flexform. Il nome giapponese significa "cerchio" e indica unione



▲ Angoli morbidi
La vetrina Cross di Riflessi privilegia angoli smussati e prevalenza di legno massello per un effetto di continuità visiva e materica

la ricerca di una quotidianità spontanea ma mai involontaria, rassicurante e insieme estetica. Il concetto di comfort oggi più che mai si muove verso una direzione olistica che parte da riflessioni estetiche progettuali e si traduce in oggetti d'interior dalla forte seduttività. Forme che avvolgono e confortano, proporzioni d'impulso, linee sinuose e curve: forme scultoree che non sono più una questione di micro stile o di pura funzionalità. A tal proposito, una riflessione interessante era emersa qualche tempo fa durante una conversazione con Jean-Marie Massaud uscita ad aprile su Design. Il designer francese, parlando della sua ultima collezione per Poliform, spiegava come il divano Joan costituisse «un lavoro sull'archetipo e la proporzione. L'archetipo del comfort: il cuscino. La proporzione del comfort: l'orizzontalità. Si combina in piccole "isole" con una geometria para ma avvolgente. Un'operazione di deco-

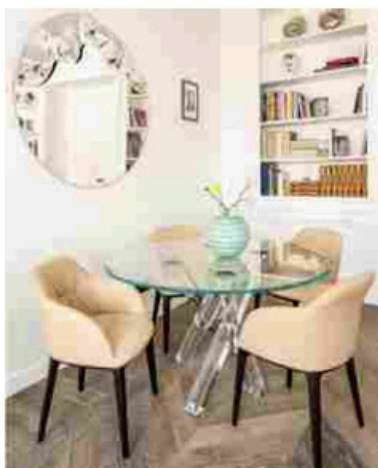
struzione della comodità, poi ricomposta nella collezione attraverso un dialogo tra sensualità e brutalismo, semplicità e scultoreità, complicità e temporalità senza dimenticare che «la quotidianità non è né banale né una dimostrazione di status». Sulla stessa lunghezza d'onda, seppur con riferimenti diversi, anche Ruana di Patricia Urquiola per Cassina che esplora le potenzialità del pouf attraverso rotondità accoglienti ma decise. Discorso a parte per la poltrona Moroso firmata Zanellato e Bortotto. Quella di Clay, infatti, è un gusto dall'influenza cocoon (dall'inglese, letteralmente "bozzolo", indica un'estetica di matrice organica caratterizzata da silhouette curvilinee e voluminose: avvolgenti appunto come un bozzolo) che si concede all'ironia e alla vivacità del colore, integrando perfino un'applicazione artigianale come schienale. Infine, anche per i tavoli si punta su relazioni simboliche di Fumie Shibata per Flexform: riflette sul vigore armonico dell'elemento circolare.

SETTEMBRE 2025

DESIGNANDCONTRACT.COM

Per RIFLESSI una referenza di altissimo prestigio

published on: 29 settembre 2025



Riflessi è stata scelta fra i brand che hanno arredato la nuova sede della Rappresentanza Permanente d'Italia presso l'UNESCO a Parigi. Un vero traguardo per il marchio che oggi veste con la sua sartorialità anche prestigiose sedi istituzionali in Europa.

Il progetto di interior, curato interamente dal decoratore d'interni Edoardo Alaimo, ha riunito diversi top brand dal DNA Made in Italy per vestire gli eleganti ambienti di Boulevard Saint Germain, dall'ingresso alla sala riunioni, includendo tutti gli spazi di lavoro e lo studio dell'Ambasciatore.

Una proposta d'alto profilo ispirata all'Italia, con riferimenti chiave all'artigianalità e all'architettura di Roma, pensata per arredare un'importante sede diplomatica che ogni giorno promuove i valori e gli interessi del nostro Paese, nell'ambito dell'Organizzazione delle Nazioni Unite per l'Educazione, la Scienza e la Cultura.

L'eleganza contemporanea di RIFLESSI accoglie gli ospiti già all'ingresso, arredato con due tavolini della collezione RING nelle dimensioni Ø 48cm x H 50cm e Ø 70cm x H 40 cm. Il modello alto è in total look metallo verniciato bronzo, mentre la versione bassa ha il top in ceramica calacatta oro lucido.

Lo Studio del Rappresentante Permanente ospita poi gli altri complementi d'arredo firmati RIFLESSI, scelti per l'esclusiva fornitura.

Tra questi vi è il tavolo SHANGAI LIMITED EDITION - design Riflessi Lab - (Ø 150 cm x H 76cm), con l'iconica base in metacrilato trasparente e piano bisellato diamantato spessore 12 mm in cristallo trasparente extra-chiaro.

Attorno al tavolo trovano posto 4 confortevoli poltroncine CHIC - design Riflessi Lab - con rivestimento in pelle chiara e base in legno di frassino tinto coke.

A completare la firma del brand, spicca su parete bianca lo specchio tondo da parete VENERE - designed by Luca Roccadadria. Un pezzo unico che racconta la sperimentazione creativa del marchio Made in Italy.

Per saperne di più su: **RIFLESSI**